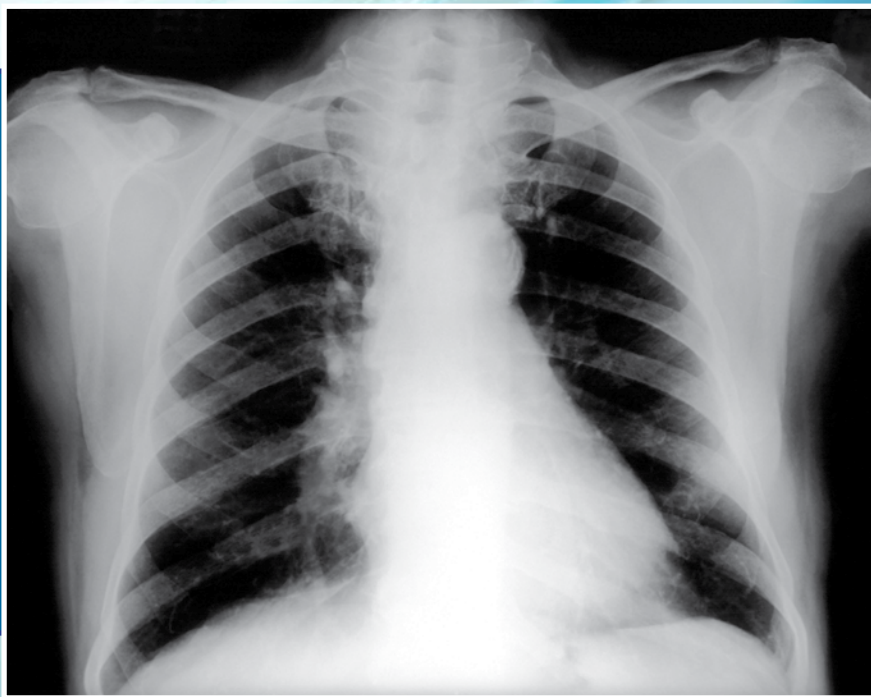


НЕМНОГО

О ТУБЕРКУЛЁЗЕ

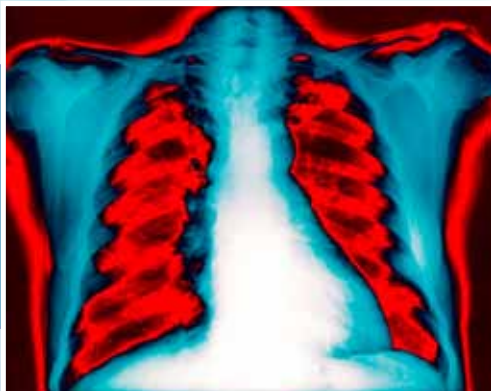


Заражение и заболевание
ТУБЕРКУЛЁЗОМ
может произойти
в любом возрасте!



Что такое туберкулёз

Туберкулёз — инфекционное заболевание, вызываемое микобактерией туберкулёза (палочкой Коха), и характеризующееся одного или множества очагов воспаления в различных органах, но чаще всего в лёгких.



Возбудитель туберкулёза был открыт Робертом Кохом в 1882 году.

Впоследствии учёные выявили микобактерии туберкулёза нескольких типов: человеческого, бычьего, птичьего. Человек восприимчив преимущественно к первым двум типам.

В отличие от других микроорганизмов, микобактерия туберкулёза чрезвычайно живуча: отлично себя чувствует и в земле, и в снегу, устойчива к воздействию спирта и кислот. При воздействии на неё прямых солнечных лучей она погибает через 15 минут, при кипячении через 20-30 минут. В тёмных, сырых, непроветриваемых помещениях, книжной пыли может сохранять активность до одного года. Даже при температуре -76 градусов микобактерия сохраняет активность в течение полугода.

Как происходит заражение туберкулёзом

Источником микобактерии туберкулёза является больной активной формой туберкулёза. Один такой больной, в среднем, заражает до 15 человек в год.

Инфицирование может происходить разными путями:

- 1. Воздушно-капельным** — от больного активной формой туберкулёза человека, который, разговаривая, чихая или кашляя, распространяет вокруг себя большое количество палочек Коха;
- 2. Воздушно-пылевым** — при попадании в организм здорового человека высохших частиц мокроты больного вместе с пылью;
- 3. Контактным** — через предметы быта;
- 4. Пищевым** — при употреблении в пищу молочных продуктов от больных туберкулёзом животных.

Какие факторы способствуют развитию заболевания

- **Эпидемиологические:** _____
Нахождение в месте пребывания больного туберкулёзом, выделяющего микобактерии, увеличивает риск заболеть туберкулёзом в 6-10 раз. Поэтому больные туберкулёзом должны быть своевременно изолированы и проходить лечение в специализированных санаториях, больницах, лесных школах.

• **Возрастно-половые:** _____

Наиболее чувствительны к туберкулёзной инфекции дети первого года жизни, препубертатного и пубертатного возраста. Группой повышенного риска по заболеванию являются подростки. Мужчины болеют туберкулёзом чаще, чем женщины.

Никто не защищён от инфицирования туберкулёзными бактериями, ведь воздух является единственным для всех людей!

• **Медицинские:** _____

Недостаточность иммунной системы, обусловленная наличием хронических инфекций, хронических заболеваний органов дыхания (бронхиты, пневмонии и др.), сахарного диабета, язвенной болезни желудка, ВИЧ или СПИД.

• **Социальные факторы:** _____

Неудовлетворительные бытовые условия, пыльные и непроветренные помещения. Нарушение режима питания, отдыха. Курение, алкоголизм, наркомания.

Каковы первые признаки туберкулёза

В большинстве случаев туберкулёз развивается постепенно. У больного могут быть следующие симптомы:

- быстрая утомляемость и появление общей слабости, особенно в вечернее время;
- снижение или отсутствие аппетита.

- быстрая утомляемость и появление общей слабости особенно в вечернее время;
- снижение или отсутствие аппетита;
- повышенная потливость, особенно в ночное время;
- потеря веса;
- незначительное повышение температуры тела;
- одышка при небольшой физической нагрузке;
- кашель сухой или с выделением слизистой или слизисто-гноющей мокроты, как правило, в незначительном количестве, возможно с кровью.

При появлении первых признаков заболевания следует обратиться к врачу по месту жительства за медицинской помощью.

Самолечением заниматься нельзя!

ПОМНИТЕ!

Уклонение от обследования приводит к:

- выявлению уже тяжёлых форм заболевания, которые лечатся годами и могут заканчиваться инвалидностью и даже смертью;
- заражению окружающих.

Поэтому все лица с подозрением на туберкулёз должны быть проконсультированы врачом-фтизиатром в течение 10-14 дней.



Как своевременно выявить туберкулёз?

1. Для выявления инфицирования микобактериями туберкулёза используется внутрикожная диагностическая проба Манту с туберкулином. Проба Манту проводится всем детям 1 раз в год, а детям с повышенным риском заболеть туберкулёзом (имевшим контакт с больным туберкулёзом, часто болеющим) – 2 раза в год.



2. У подростков (15-18 лет) и взрослых для выявления заболевания проводят флюорографическое обследование органов дыхания (ФЛГ), которое позволяет выявить начальные признаки туберкулёза лёгких. Этот метод обследования совершенно безвреден (доза рентгеновского облучения очень мала).



3. Все лица, у которых есть клинические симптомы подозрительные на туберкулёз лёгких, должны обязательно сдать мокроту на анализ для исследования на микобактерии туберкулёза.

При подозрении на туберкулёз (по пробе Манту или ФЛГ) все лица направляются на консультацию к врачу-фтизиатру.

Защити себя и своих близких!

Туберкулёз – это проблема всего общества, поэтому остановить его распространение можно только тогда, когда каждый человек будет знать, как защитить себя от заражения и применять эти знания в повседневной жизни.



Туберкулёз на сегодня не ликвидирован ни в одной стране и в настоящее время остаётся распространённым заболеванием как в России, так и во всём мире.

Ежегодно в мире:

- около одного миллиарда людей инфицируются туберкулёзом;
- 8-10 миллионов человек заболевают;
- до 3 миллионов человек умирают от этой инфекции.

Как защитить себя от заражения туберкулёзом

1. Неспецифическая профилактика:

- соблюдайте режим труда и отдыха;
- придерживайтесь правил здорового питания;
- регулярно занимайтесь спортом;
- больше бывайте на свежем воздухе;
- не курите и не позволяйте другим курить в вашем окружении;
- не употребляйте алкоголь и наркотики;
- чаще проветривайте помещения, где находитесь (класс, квартира и др.);
- систематически проводите влажную уборку помещений;

- пользуйтесь индивидуальной посудой и средствами гигиены;
- обязательно соблюдайте личную гигиену;
- держитесь подальше от кашляющих людей.

2. Специфическая профилактика туберкулёза – вакцинация

Для профилактики туберкулёза применяют БЦЖ-вакцину, содержащую живые, но ослабленные микобактерии туберкулёза.

Прививку делают в роддоме, при отсутствии противопоказаний, в первые дни жизни ребёнка. В 6-7 лет, при отрицательной реакции Манту и отсутствии противопоказаний, проводят ревакцинацию.

Вакцинированные дети реже заболевают туберкулёзом, а в случае заболевания у них не развиваются тяжёлые формы со смертельным исходом. Длительность действия вакцины 7-10 лет.

Что делать, если туберкулёзом болен друг или родственник

- Направить его к врачу.
- Обследоваться самому, если диагноз туберкулёза у него подтвердится.
- Поддержать близкого человека в трудную минуту.
- Содействовать, чтобы курс лечения был пройден полностью.